

# かみかつ

No.624  
2023  
月号



2月3日鬼出張サービス（上勝町青年会）

もくじ

上勝っ子！世界へ羽ばたけ！ほか ..... 2  
 徳島県知事選挙及び徳島県議会議員一般選挙 ..... 3  
 上勝中学校生徒「SDGs2030カードゲーム」を体験 ..... 4  
 空き家を改修！町営住宅へ ..... 5  
 各種表彰ほか ..... 6  
 「健康の達人」になろう ..... 7

こんにちは保健師です ..... 8  
 ゼロ・ウェイスト宣言 ..... 9  
 案内板 ..... 10~21  
 町民の詩歌ほか ..... 22  
 戸籍の窓口ほか ..... 23  
 上勝町の四季を写す ..... 24

# 上勝っ子！世界へ羽ばたけ！

## ご卒業おめでとうございます

3月に上勝中学校を卒業される3名から一言！

- ①上勝町に期待すること
- ②将来の夢
- ③卒業にあたっての一言



平ひら  
尾お  
洸こう  
葉ま

- ①上勝町は人口が少ないので、いろいろな人に知ってもらいたいです。また、上勝町は自然がきれいなので、いつまでも守ってほしいです。
- ②将来の夢はまだ決まっていますが、人のためになる仕事に就きたいです。
- ③15年間お世話になりました。高校へ進学しても、上勝町で学んだことを生かしていきたいです。いつまでも負けない気持ちを忘れずに、頑張っていきたいと思います。



田た  
村むら  
祐ゆう  
一いち

- ①誰もが「ずっと住み続けたい」と思うような上勝町と、お店などが増えて、経済も豊かになった上勝町になってほしいと思っています。
- ②小学校の先生になることです。そのために一度、上勝町を出て、様々なことを学んでみます。そして、上勝町に帰ってきたいと思っています！
- ③上勝町で過ごした11年は、本当に早かったです。特に上勝中学校での3年間はあっという間で、「入学した!」と思ったらもう卒業です。それほど充実した日々を過ごすことができたのは、学校の先生方や教育委員会の方々、地域のみなさまや学校の仲間たち、なにより近くで見守ってくれた家族のみんなのおかげです。これからたくさんの知識や経験を積んで上勝町に恩返しをしたいです。今までありがとうございました。



新しん  
開がい  
一いら  
樹き

- ①僕がいつか上勝町に戻ってきたときに、徳島県で一番のみんなが幸せに暮らせる明るい町になってほしいです。
- ②僕はロボット関係の仕事をして、将来は上勝町に帰ってきて、高齢者や困っている人たちの生活を助けるロボットを作りたいです。
- ③長い間お世話になりました。高校生活では、諦めたり、くじけたりすることがあるかもしれませんが、上勝町で学んだことを生かして、諦めず、進んでいきたいです。在校生の皆さんは、上勝で生まれ育ったことに誇りを持ってください。

## 救助用資機材搭載型消防ポンプ車（5t未満）

### 消防庁より本町に無償貸付

大規模災害時に備え、救助活動等の充実強化を図るため教育訓練を実施し、地域防災の要である消防団員の災害対応能力の向上を図り、地域防災力の一層の強化を目指すため、消防庁より本町に無償貸付され、福原分団に配備することになりました。

今後は火災時の消火活動を始め、人命救助活動の強化に努めてまいります。

#### 主な装備等

- ◇充電電池式電動油圧救助器具
- ◇エンジンカッター・チェーンソー
- ◇携帯用コンクリート破壊器具
- ◇可搬ウインチ・油圧ジャッキ
- ◇AED及び救急応急処理セット
- ◇各種照明設備（LED式）



# 徳島県知事選挙及び 徳島県議会議員一般選挙

4月9日(日)  
7時~20時

徳島県知事選挙が3月23日(木)に、徳島県議会議員一般選挙が3月31日(金)に、それぞれ告示され、4月9日(日)に投票が行われます。

## 上勝町で投票できる者

### ●年齢要件

平成17年4月10日以前に出生した者

### ●住所要件

徳島県知事選挙においては令和4年12月22日、及び徳島県議会議員一般選挙においては令和4年12月30日以前から引き続き上勝町に住所を有しており、公職選挙法に定められている欠格事項に該当しない者



## 期日前投票

投票日当日に仕事や旅行等やむを得ない事情で投票所に行くことができない見込みの方は、期日前投票制度をご利用ください。

### ●期間

#### ・徳島県知事選挙

3月24日(金)から

4月8日(土)まで

#### ・徳島県議会議員一般選挙

4月1日(土)から

4月8日(土)まで

### ●場所及び時間

上勝町役場本庁応接室  
8時30分~20時まで

※知事選挙と県議会議員選挙を同時に投票できるのは、4月1日(土)からです。

## 不在者投票

### ●病院等での不在者投票

不在者投票のできる指定病院・施設に入院(入所)されている方は院長等に申し出るとその病院等で投票をすることができま

### ●郵便等による不在者投票

身体に重度の障害がある方は郵便等によって不在者投票をすることができ

ます。

この不在者投票ができる方は次のとおりです。

①身体障害者手帳または戦傷病者手帳の交付を受けている方で一定の基準に当てはまる方

②介護保険の被保険者証に

要介護5として記載されている方

なお、郵便で投票する場合は、あらかじめ郵便投票証明書の交付を受けておき、その証明書を添えて投票用紙等の請求を投票日前4日(4月5日(水))までにしなければなりません。

また、代理記載制度、船員の不在者投票、国外における不在者投票もあります。が、これらの申請には日数を要しますので、お早めにお手続きをお願いします。

### ●特例郵便等投票

新型コロナウイルス感染症により療養されている方で、一定の条件を満たす方は、自宅や宿泊先において郵便等により投票できます。

## 入場券

徳島県知事選挙と徳島県議会議員一般選挙の共通入場券は、3月下旬に郵送します。

入場券をなくされた方も投票当日、選挙権を有していれば投票することができます。

きますので、投票所の受付でその旨申し出てください。なお、他の市町村へ転出された方については入場券を送付しないこととしております。

## 県内他市町村へ 転出した方へ

上勝町の選挙人名簿に登録されていて、一回限り県内のほかの市町村に住所を移した方で転入地の選挙人名簿に登録されていない方は、上勝町で投票することができます。(町内での転居は回数に数えませんが)

この場合の投票時には、いずれかの市町村が発行する、「引き続き都道府県の区域内に住所を有する旨の証明書」または「住民票の写し」が必要です。

その他の事項については4月号広報でお知らせします。



# 上勝中学校生徒「SDGs2030カードゲーム」を体験!

2月9日、上勝中学校1、2年生が、SDGsを達成するための道のりが模擬体験できる「SDGs 2030カードゲーム」を使ってワークショップを開催しました。講師には、「2030SDGs」カードゲーム公認ファシリテーターの渡邊芳彦氏をお招きし、「SDGsの基礎知識」から始まり、「カードゲーム体験」、「まとめ」という3部構成で行われました。

カードゲーム体験では、「大いなる富」「悠々自適」「貧困撲滅の聖者」「環境保護の闘士」「人間賛歌の伝道師」という5種類のゴールがあり、参加者は各々のゴールを達成するため、「お金」「時間」のカードを使用し、建物の建設、交通インフラの整備、環境保護活動、農業技術の向上、ボランティア活動等多様なプロジェクトを実施していきます。参加者が実施するプロジェクトにより、世界の社会状況「経済（青）」「環境（緑）」「社会（黄）」が変化していくというものです。

カードゲーム体験終了後に、どのような世界になっているか確認すると、「経済は絶好調だが、環境は荒れ放題、人と人が利権を争い、孤独な世界」になっておりました。途中で、「環境を保護していこう」「みんなが手と手を取りあう社会にしよう」という声も上がりましたが、経済活動優先にもみ消される結果となりました。

講師からは、「いま皆さんが体験したことは、ゲームではありますが、実際に世界で起こっていることもあります。経済が優先され、貧困層があふれ、環境が破壊されている。戦争が起き、人間同士のつながりも希薄になっているところもあります。しかし、今みなさんが体験したように、私たちの内なる思いや行動の一つ一つが世界状況に影響を与え、みんなでSDGsという目標をもって、その達成を目指すことが大切です。」というメッセージを生徒に伝え、生徒たちも熱心に聞き入っていました。

**【SDGs（持続可能な開発目標）とは、国連サミットで2015年に採択された「住み続けられるまちづくり」「貧困の根絶」「働きがい」など17の目標を掲げ、2030年までの実現を求めていくもの】**



SDGsの基礎知識について



プロジェクト達成による世界状況の変化

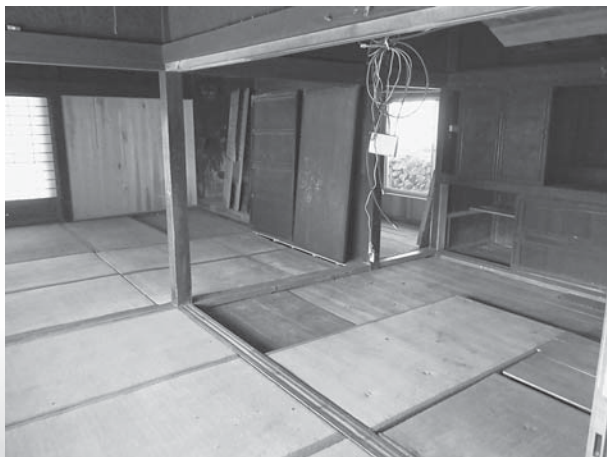


ゴールに向かってプロジェクトを相談

## 空き家を改修！町営住宅へ（上勝町空き家再生等促進事業）

本町では、所有者から空き家を借り受け、改修後、賃貸物件として移住者等に住宅を貸し出す事業を実施しております。現在、大字福原字下日浦において、1棟（築133年、木造平屋建、延床面積108.75㎡）の改修工事が行われており、令和5年4月から、入居者を募集する予定です。（家賃、間取り等詳細については、令和5年4月号広報に掲載予定とし、募集後、手続き等により入居は6月頃となります。）

改修前



改修中



家からみた風景

## 上勝町国民健康保険、 健康優良家庭表彰 健康優良個人表彰 及び

令和四年度国民健康保険健康優良家庭表彰及び健康優良個人表彰に次の皆さまが該当し、表彰されました。優良表彰は、常日頃から健康に留意され、無診療かつ国民健康保険税を期限内に完納した方に贈られます。

### ○健康優良家庭表彰者

中岡 和子（旭）  
平野 幸夫（福原）  
朝川 弘一（正木）

### ○健康優良個人表彰者

木村 明（旭）  
田邊 明（生実）  
山本 明子（福原）  
山岡 政江（生実）  
松浦 一樹（正木）  
東野 和人（正木）  
石川 定夫（正木）  
山西 卓然（傍示）  
柴田 憲徳（旭）  
（敬称略・順不同）  
（税務課）

## 令和4年度 山地災害防止コンクール入賞

令和4年度山地災害防止標語コンクールで、上勝小学校1年生の森本ヒマコさんが奨励賞を受賞しました。多種多様な木々が森林をつくり、樹木の力によって、自然を守っていくことを期待する作品であると講評を得ました。

「いろんなき なかよくそだって やままもる」



## 第3回 四国交流 フットサル大会優勝! 四国1位に!



令和5年第3回四国交流フットサル大会で新開暖真さん（上勝小学校6年）が所属する「上勝クレーン佐那河内（上勝町、勝浦町、佐那河内村の合同チーム）」が優勝し、四国1位となりました。

## 徳島県 小学生バレーボール 優秀選手賞

令和4年度の徳島県小学生バレーボール優秀選手として、長岡汐南さん（上勝小学校6年）が選ばれました。（所属：論田JVC）



## 人事異動

令和5年2月10日付  
（ ）内は前任

教育委員会主事兼  
支所主事 浅野 豪  
（産業課主事）

「広報かみかつ」令和5年2月号に掲載しました次の記事におきまして、誤りがありました。

■表紙「令和5年上勝町二十歳を祝う会」の出席者ご芳名

（正）近藤 媛袈 氏  
（誤）近藤 姫袈 氏

■4ページ「ディスプレイ農山漁村の宝アワード第9回選定に、かみかつ棚田未来づくり協議会が選定されました。」  
本文10行目

（正）檜原地区  
（誤）福原地区

町民の皆さま並びに関係者各位にご迷惑をお掛けしましたことをご詫言させていただきます。訂正させていただきます。申し訳ありませんでした。

# 「健康の達人」になろう

知って得する健康情報 上勝町診療所所長 幸田朋也

No.298

## 脂質異常症について



今月は「脂質異常症について」です。脂質異常症とは、血液中の脂質濃度が基準値の範囲内から超えてしまっている状態のことをいいます。

身体のなかには4種類の脂質(コレステロール、中性脂肪、リン脂質、遊離脂肪酸)が存在し、それぞれに基準値が定められています。(※下記の表を参照)

コレステロールは、「悪いもの」と認識されがちですが、とても大切な脂質です。

身体にとつて大切なコレステロールですが、健康診断などで指導を受けたという人も多いのではないのでしょうか。

「総コレステロール」の基準値は、150〜219mg/dLが目安となります。しかし、総コレステロールだけで判断してはいけません。HDL(善玉)コレステロールやLDL(悪玉)コレステロールなどの数値のバランスが良い状態であ

名称	基準値	説明
総コレステロール	150〜219mg/dL	全てのコレステロール
HDLコレステロール(善玉コレステロール)	40mg/dL以上	コレステロールを回収し、肝臓へ戻す役割
LDLコレステロール(悪玉コレステロール)	140mg/dL未満	肝臓から各臓器へコレステロールを運ぶ役割
non-HDLコレステロール	170mg/dL未満	non-HDLコレステロール=総コレステロール-HDLコレステロール 動脈硬化のリスクを管理できる指標
トリグリセライド(中性脂肪)	空腹時:150mg/dL未満 非空腹時:175mg/dL未満	運動のためのエネルギー源、体温を一定に保持する役割

ることが重要です。

「HDLコレステロール」の基準値は、40mg/dL以上、「LDLコレステロール」の基準値は、140mg/dL未満となっています。

「non-HDLコレステロール」は、動脈硬化のリスクを管理できる指標で、基準値は170mg/dL未満です。

「トリグリセライド(中性脂肪)」の基準値は、空腹時150mg/dL未満となっており、とりすぎると体脂肪として蓄えられて肥満を招き、LDL(悪玉)コレステロールを増やしてHDL(善玉)コレステロールを減らしてしまいます。健康診断などでは、基準値がもう少し低めに設定されているものが多いです。

### 【脳梗塞や心筋梗塞の原因】

脳梗塞や心筋梗塞といった動脈硬化が原因となる病気を起こしやすくするといわれているのは、HDLコレステロール血症、高トリグリセライド血症といった高脂血症と、低HDLコレステロール血症です。これらは遺伝によって起りやすい人もいますが、食べ過ぎ飲み過ぎなどの不適切な食事や運動不足、あるいは内臓脂肪型肥満などが原因となります。非常に高いトリグ

リセライド血症(空腹時500mg/dL以上)は急性膵炎の原因となることもあります。

### 【対策】

対策としては、まず体重を適正なところに維持することです。大人の場合、適正体重の目安は「身長(m)×身長(m)×BMI(18〜49歳:18.5〜24.9、50〜64歳:20.0〜24.9、65歳以上:21.5〜24.9)」で計算します。適正な体重になり、維持できるように食べ過ぎ飲み過ぎに注意しましょう。

高LDLコレステロール血症の対策については、飽和脂肪酸やトランス脂肪酸をとりすぎると引き起こされま

飽和脂肪酸とトランス脂肪酸は乳製品、牛や豚の肉などの動物油脂を始め、日本でも使用量が増えているパーム油などの植物油にも含まれています。これらの脂肪酸は重要なエネルギー源になりますが、とりすぎには注意しましょう。また、食物繊維をしっかりとることで体の外にコレステロールを排出することができますといわれています。

次に高トリグリセライド血症については、肝臓で余分な糖質をエネルギー源として体のためにため込むためにトリグ

リセライドは作られません。夜寝る前などに炭水化物や果物などを食べると使われないエネルギーとしての糖質が増えるので控えましょう。大量の飲酒でもトリグリセライドの生産を増やすので、禁酒または節酒を心がけましょう。

トリグリセライドを作りにくくするものとしてドコサヘキサエン酸(DHA)やエイコサペンタエン酸(EPA)が知られています。あじ、さば、いわしなどの青魚に多く含まれていますので缶詰なども利用して摂取するように心がけましょう。

最後に運動ですが、有酸素運動といわれるウォーキングやラジオ体操を行うことで余分なエネルギーを消費することができるとともに習慣的(週3日以上)の20〜30分程度ウォーキングや毎日のラジオ体操(体操)を行うことでHDLコレステロール値を増やすことができますといわれています。

毎日の習慣が健康な生活を支えています。食べ過ぎ飲み過ぎに注意しながら、普段の生活に適度な運動をプラスすることを習慣化し、脂質異常症を予防していきましょう。



こんにちは

保健師です



## 3月は、子ども予防接種週間です

令和5年3月1日(水)から3月7日(火)までの7日間は「子ども予防接種週間」として、保護者をはじめ地域住民の予防接種への関心を高め、接種率の向上を図り、予防接種で防ぐことができる病気から子どもたちを守ることを目的に日本医師会、日本小児科医学会および厚生労働省の主催により実施されます。

特にこの時期は、4月からの入園・入学に備え、接種漏れを見直すのに最適な時期と考えられます。保護者の方は、定期予防接種について予防接種漏れがないか母子健康手帳で確認をお願いします。

なお、期間中は、一部の協力医療機関において、夜間、土日に予防接種を受けることが可能となります。協力医療機関の確認については、直接医療機関に問い合わせしていただくか、住民課保健師までご連絡ください。

### 定期予防接種を受けられる方

接種を受ける場合、一週間前までに医療機関に予約をして下さい。準備物は、予診票、母子手帳です。

### 予診票を紛失された方

再発行いたしますので、事前に住民課保健師までご連絡ください。

### 予防接種に関する相談について

お子様の予防接種の状況についてや、未接種の予防接種の有無など、ご不明な点がございましたら、住民課保健師までご連絡ください。



## 新型コロナワクチン接種が未完了の方へ ワクチン接種に関するお知らせ



### 12歳以上の方

上勝町診療所での接種について

個別に対応しますので、接種を希望される方は役場住民課(0885-46-0111)までお問い合わせください。

町外医療機関等での接種について

町外かかりつけの医療機関等にご相談ください。

### 生後6ヶ月～11歳の方

県のコールセンター廃止に伴い、接種医療機関ごとに予約受付先が異なります。接種を希望される方は、右記のQRコードより医療機関一覧表をご確認ください。

※接種券を紛失されている場合は再発行いたしますので、役場住民課までお問い合わせください。



5～11歳



生後6ヶ月～4歳

## 歯の健康相談

歯科衛生士による歯やお口の相談

日時 **3月1日(水) / 4月4日(火)** 9時～11時30分

場所 **上勝町診療所**

予約制 (要電話予約)

お電話にて**上勝町診療所**へご予約をお願いします。在宅でのご相談も受け付けます。

☎ 44-5010 IP 050-3438-7872

お子様の(赤ちゃんからの)お口の相談

○姿勢が悪い ○よだれが多い ○ごはんをよく食べてくれない  
○口呼吸になっている…など、思い当たることはありませんか?  
できることがあります。ぜひご相談ください。

「腰が痛い!楽になる方法ないかな?」

「最近筋力が落ちてきた気がする。どうにかしたい!」

「家で運動の習慣なんて簡単じゃない!」

そんな方は

株ちゃん先生の**貯筋教室**へ

筋トレプラス脳トレまでできちゃう、月1の魅力的な2時間です。

★教室前に筋肉量測定を始めました!

■日 時: 3月22日(水)14時～16時

■今月の会場: コミュニティセンター

■講師: 株本泰輔 先生

■参加費: 500円

■持ち物: マスク・タオル・飲み物など





# ゼロ・ウェイスト宣言

## 2030年達成に向けて

進研ゼミ中学生講座

Vティーチャー・なるりと一緒にSDGsを学ぶ  
「ふみゼロ宣言の町・徳島県上勝町バーチャルツアー」

昨年、上勝町のSDGsの取り組みを通じて、子どもたちが「なりた  
い自分」を見つけてるきっかけになれ  
たらと、(株)ベネッセコーポレーショ  
ンが上勝町取材に訪れ、進研ゼミ  
中学生講座のバーチャルツアー動画

が制作されました。

上勝町を訪れたV（バーチャル）  
ティーチャーなるりを町民が案内す  
る形での進行となっております。いろど  
り、ゼロ・ウェイスト、森林や棚田  
の保全についてなど、環境を守るた



めのような活動を紹介しています。

現在、一般公開されており、どなたでも視聴することができます。

視聴期限は令和5年3月19日まで  
となっておりますので、この機会に  
ぜひご覧ください。

【視聴方法】

URL:

<https://www.youtube.com/watch?v=LzQGEQkPR8c>

LINEの「上勝ネ  
ットワーク」にもURL  
を掲載しています。

LINEのお友達登録は  
コチラ



## ゼロ・ウェイストタウン 計画推進事業 進捗状況報告会

日頃は町のゼロ・ウェイスト政策にご協力いただき誠にありがとうございます。ゼロ・ウェイストタウン計画推進事業の進捗状況を皆さまにお伝えたく、下記日程で報告会の開催を予定しておりますので、お誘いあわせご参加ください。

**日時** 3月20日 19:00～(1時間30分程度)

**場所** コミュニティセンター 2階ホール

**内容** ゼロ・ウェイストタウン計画について  
計画内容と事業の進捗状況など

参加すると、ちりつもポイント100Pと  
トイレトペーパーがもらえるのよ♪



## ちりつもポイント キャンペーン 当選者

毎月8名の方に3,000円相当の  
町内商品券をプレゼント!  
今月の当選番号は!!

294・377・442・560・  
616・750・768・813

引換は「ゴミステーション」まで



お問い合わせ ◆企画環境課 ☎46-0111 IP050-3438-8071

◆ゼロ・ウェイストセンター ☎070-2616-9012

◆ゴミステーション IP050-3438-8110

## 令和5年度における 国民年金保険料の前納額について

国民年金においては、一定期間の保険料をまとめて納めることにより保険料が割引となる「前納制度」が設けられています。

令和6年度の国民年金保険料額が公表されたことに伴い、令和5年度における国民年金保険料の前納額をお知らせいたします。

この機会に、ぜひともお手続きください。

※令和5年度の国民年金保険料（毎月納付）は月額16,520円です。

※令和6年度の国民年金保険料（毎月納付）は月額16,980円です。

### ① 2年前納の場合の保険料額（令和5年4月～令和7年3月分の保険料が対象）

- ・口座振替の場合…385,900円（毎月納める場合より16,100円の割引）
- ・現金納付の場合…387,170円（毎月納める場合より14,830円の割引）

### ② 1年前納の場合の保険料額（令和5年4月～令和6年3月分の保険料が対象）

- ・口座振替の場合…194,090円（毎月納める場合より4,150円の割引）
- ・現金納付の場合…194,720円（毎月納める場合より3,520円の割引）

### ③ 6ヶ月前納の場合の保険料額（令和5年4月～令和5年9月分の保険料または 令和5年10月～令和6年3月分の保険料が対象）

- ・口座振替の場合…97,990円（毎月納める場合より1,130円の割引）
- ・現金納付の場合…98,310円（毎月納める場合より810円の割引）

※クレジットカード納付の前納の保険料額は現金納付と同じ金額になります。

### 〈前納のお申込みについて〉

○前納制度を利用するには、年金事務所に申出を行う必要があります。

○手続等の詳細につきましては、日本年金機構ホームページをご覧ください。最寄りの年金事務所にお尋ねください。

日本年金機構ホームページ <https://www.nenkin.go.jp/>

### 年金額が増える「付加保険料」

定額の保険料に月額400円の付加保険料を上乗せして納めると、将来の老齢基礎年金に付加年金が加算されます。付加年金額(年額)は「200円×付加保険料を納めた月数」で計算し、2年以上受け取ると、支払った付加保険料以上の年金が受け取れます。

- ・付加保険料の納付は、申し込みした月分からとなります。
- ・国民年金基金へご加入の方は付加保険料を申し込めません。
- ・付加保険料を前納する場合、前納する期間によって割引を受けられます。

【お問い合わせ】 徳島南年金事務所 ☎ 088-652-1511 住民課 ☎ 46-0111

## 今月の納税

後期高齢者医療保険料 8期分  
納期限 令和5年3月31日(金)

督促状の出るもの

後期高齢者医療保険料 7期分  
町 県 民 税 3期分  
国民健康保険税 8期分  
介護保険料 8期分

納期限は2月28日(火)でしたが、まだ未納の方が見受けられます。未納者には、3月20日(月)に督促状を送付します。早急に納めてください。

## 英会話教室 受講料無料

開催日時 毎週火曜日  
(3月21日・28日は休講です。  
4月18日から開講します。)

初級・応用クラス 19時～21時

※初級クラスだけの受講も歓迎いたします。  
※両クラスを受講することもできます。  
※短時間の受講も可能です。

場 所：高鉾公民館

【お問い合わせ】教育委員会  
☎45-0111 IP 050-3438-7311

## 心配ごと相談

3月16日(木) 13時30分～16時30分

コミュニティセンター

人権・行政・厚生・福祉、家庭内や近隣との悩み事などなんでもお気軽にご相談ください。心配ごと相談の日以外のご相談は上勝町社会福祉協議会まで。

☎46-0919 IP 050-3438-7660

## 消費生活相談

相談時間：9時～16時

休館日：土日、祝日、年末年始

小松島市消費生活センター

☎0885-38-6880 (FAX兼用)

小松島市横須町1番1号 小松島市役所本庁舎内

## 障がい児者生活支援相談

一般・特定・障がい児者相談支援事業 こなん

☎ 0884-42-0999

障がい児者の支援、相談を受け付けています。障がい者手帳の取得、補装具、住宅改修、障がい福祉サービス等どんなことでもお手伝いいたします。お気軽にお電話ください。

## 有料ごみの回収

(廃タイヤ・廃消火器・特定家電)

月～金 7時30分～14時

土・日 7時30分～15時30分

ゼロ・ウェイストセンター

○廃タイヤ…1kgまでごとに100円

○廃消火器(20型以下)

…リサイクルマーク 有→無料  
無→550円

○特定家電(テレビ・エアコン・洗濯機・衣類乾燥機・冷蔵庫)

…リサイクル料金と運搬手数料

IP 050-3438-8110

## 3月担当医表



### 上勝町診療所

内科受付 8時30分～11時30分/14時～16時30分  
水曜日午後/15時～16時30分

☎ 44-5010

IP 050-3438-7872

歯科受付 8時30分～11時30分/13時～16時30分

FAX 44-5011

		月	火	水	木	金
				1	2	3
内科	午前			山本 13時～15時休診	幸田	榎原
	午後					
歯科					住吉	
		6	7	8	9	10
内科	午前	幸田	幸田	山本 13時～15時休診	幸田	診：榎原 検：幸田
	午後					榎原
歯科					住吉	
		13	14	15	16	17
内科	午前	幸田	幸田	山本 13時～15時休診	幸田	診：榎原 検：幸田
	午後					榎原
歯科					休診	
		20	21	22	23	24
内科	午前	幸田	春分の日	山本 13時～15時休診	幸田	診：榎原 検：幸田
	午後					榎原
歯科					住吉	
		27	28	29	30	31
内科	午前	幸田	幸田	山本 13時～15時休診	幸田	診：榎原 検：幸田
	午後					榎原
歯科					住吉	

※外来担当医は急患等により変更になることがあります。ご了承ください。

### 発熱などがある場合の受診について(発熱外来)

発熱や咳など風邪症状がみられる場合の受診は、他の患者さまと接触しないよう、診察時間を次のとおり設定していますので、ご理解・ご協力をお願いします。

○発熱外来診察時間…月曜日～金曜日 各日 11時～12時

※上記の診察時間外でも可能な限り対応しますので、まずはお電話をお願いします。

### 福原診療所

内科受付・診療 13時～14時30分

☎ 46-0302

IP 050-3438-8001

FAX 46-0302

		水	木	金
		1	2	3
午後	山本			休診
		8	9	10
午後	山本			幸田
		15	16	17
午後	山本			幸田
		22	23	24
午後	山本			幸田
		29	30	31
午後	山本			幸田

# 愛犬家の皆さまへ

令和5年度の犬の登録及び狂犬病予防注射について、4月4日(火)～5日(水)に、次のとおり町内を巡回します。

**登録料** (新規登録犬のみ) 3,000円

**注射料** 3,300円 生後91日以上の子犬が対象です。(釣銭がないようにご準備ください)

- 上勝町で登録されている犬の飼い主の方には、3月中に案内はがきをお送りいたします。(注射の際に必要なため、**当日必ずはがきをお持ちください**。はがきがない場合、登録内容の確認のため、しばらくお待ちいただくこととなります。)
- 注射状況によっては、予定時間と多少前後することがありますのでご了承ください。
- 注射場所については、毎年、前年の実施状況や登録状況などによって調整しています。原則として、**巡回場所以外での注射はできません。必ず最寄りの巡回場所まで飼い犬をお連れ下さい。**

なお、当日注射ができない場合は、5月14日(日)午後に補正注射を行いますので、その際に登録や注射をお願いします。補正注射の詳細な日程や場所につきましては、広報5月号でお知らせします。

## ▼4月4日(火)

時間	巡回場所	
9:00～ 9:05	福川	田村商店様横
9:10～ 9:20	南岡①	古請様資材置場前
9:25～ 9:30	六十ブ	六十ブ橋
9:35～ 9:40	槻地	会堂前
9:55～10:00	南岡②	下岡様宅横
10:10～10:15	正木平間	役場支所裏
10:20～10:25	下地	針木様宅前三つ角
10:30～10:35	中央	橋詰様宅前四つ角
10:40～10:45	折坂	坂野様宅下カーブ
10:50～10:55	若生	青黄様宅前
11:15～11:20	蔭井谷	山下様宅下カーブ
11:25～11:30	下平	谷様宅下
11:45～11:50	傍示日浦	田中様宅横

## ▼4月5日(水)

時間	巡回場所	
9:10～ 9:15	八重地	集会所前
9:30～ 9:35	市宇	市宇詰所上のカーブ
9:45～ 9:50	菅蔵	西浦橋
9:55～10:00	堂平	堂平橋(集落センターへの橋)
10:05～10:10	ながとろ通り	井上様宅前東
10:20～10:30	喰田	森本様宅前
10:35～10:40	福原平間	亀橋
10:50～10:55	高畑	生実分団瀬津詰所前
11:05～11:10	府殿	梅塚様宅前
11:20～11:25	中樫原	松下千江美様宅入り口カーブ

【お問い合わせ】 住民課  
☎46-0111 IP050-3438-8071

## メリットいっぱい！ マイナンバーカード



本人確認書類になる

健康保険証として利用できる

オンラインで確定申告ができる

新型コロナワクチン接種証明書の電子交付にも利用

スマホにマイナンバーカード機能が搭載  
※2023年度開始予定  
運転免許証、電子処方箋と一体化  
※2024年度末予定

# ペットと長く幸せに暮らすために

飼い始めたその日から、ペットの命は飼い主にゆだねられます。ペットが地域社会に受け入れられ、健康と安全が守られて生涯をおくることができるかは飼い主の努力にかかっています。

## 犬の飼い主が守るべきこと ～犬に多いトラブルを防ぐために～

### ○吠え声が他人の迷惑にならないように注意しましょう

犬が頻繁に吠えると、周囲の人にとっては迷惑になります。吠える理由を見極めて原因から対処することが大切です。しつけの本を読んだり、訓練士などに相談して対処しましょう。高齢による認知障害の夜鳴きの場合は、獣医師に相談しましょう。

### ○ふん尿の始末は必ず行いましょう

排泄を家で済ませてから、散歩に出掛けるようにしましょう。屋外でふんをした場合は、必ず持ち帰りましょう。犬小屋の周囲など、普段、犬がいる場所の排泄物はすぐに片付けましょう。排泄物の放置は不衛生で、誰にとっても不快です。

### ○屋外に犬を連れて行くときは、必ずリードをつけましょう

犬の行動を制御できる人がリードを持ちましょう。普段はおとなしい犬でも、リードを放してしまうと逃げたり、人に咬みつくことがあります。犬による咬傷事故のうち98%が飼い犬によるものです。危害を加えるおそれが高い犬を外に連れ出す場合には特に注意し、時間帯や場所にも配慮しましょう。

## 猫の飼い主が守るべきこと ～猫に多いトラブルを防ぐために～

### ○室内で飼いましょう

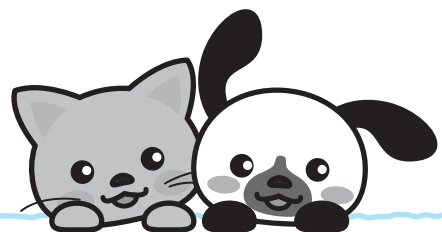
猫は室内で飼い、交通事故、争いによるケガ、感染症などの危険から守りましょう。ふん尿や、ゴミを荒らす、鳴き声がうるさいなどの、猫による周囲の人への被害をなくすことは飼い主の責務です。猫を自由に放して周辺に迷惑をかけることは、猫にとっても不幸なことになります。

### ○首輪や迷子札、マイクロチップをつけましょう

飼い猫だと分かるように、しっかりと所有明示（身元表示）をしましょう。たとえ室内飼いであっても、開いた窓やドアからの脱走や突然の災害などで驚いて逃げってしまうことも考えられます。

### ○不妊・去勢手術をして飼いましょう

「手術するのはかわいそう」などの理由で不妊・去勢手術をしないしていると、飼い主の知らない間に子猫が生まれることがあります。1頭のメス猫から子猫が生まれ、1年後には合計20頭以上に増えることもあります。世話をしきれなくなること（多頭飼育崩壊）は社会問題になっています。責任をもって世話ができる頭数なのかをよく考えましょう。また、不妊・去勢手術は、病気の予防やストレスの軽減のほか、オス同士の争いやマーキング行為の減少にもなります。



## 「自立支援医療受給者証(精神通院)」の 新規申請を希望される方へ

### ○自立支援医療受給者証(精神通院)とは

統合失調症、精神作用物質による急性中毒、その他の精神疾患(てんかんを含む。)があり、指定医療機関への通院による精神医療を続ける必要がある症状の人に、その治療にかかった医療費の一部を公費で負担するものです。



### ○対象者

通院による治療を継続的に必要とする精神障害を有する人

### ○利用者負担

世帯の所得に応じてひと月あたりの負担上限額が設定されています。ひと月あたりの精神通院医療の対象となる医療費の1割が負担上限額に満たない場合は、自己負担は1割となります。一定所得以上の世帯は精神通院医療の対象外となります。

### ○申請に必要なもの

- ・マイナンバー } 受診者ご本人のもの(世帯内に同一保険加入者がいる場合、  
・健康保険証 } 同一保険加入者全員分必要です。)
- ・診断書(精神通院医療用)(注釈)
- ・生活保護受給証明書(生活保護を受けている人のみ)
- ・障害年金、遺族年金、労災年金等の振込通知書の写しまたは通帳の写し等(受給の人のみ)
- ・特別障害者手当、障害児福祉手当、経過的福祉手当、特別児童扶養手当の支払通知書等(受給の人のみ)
- ・印鑑

(注釈) 精神障害者保健福祉手帳申請用の診断書が使える場合がありますので、詳しくはお問い合わせください。

【お問い合わせ】 住民課 (電話 46-0111 IP 050-3438-8071)

## 上勝町青年会 仲間大募集!

上勝町青年会は町を一緒に盛り上げてくれる仲間を募集しています! イベントの企画運営に興味がある、体を動かすことが好き、子どもが好き、など活動内容に少しでも興味のある方はお近くの青年会メンバーまでお声がけください。

### 〈活動概要〉

- 4月: 美馬杯ソフトバレーボール大会
- 7月: 上勝町夏祭り
- 9月: 四国のみち草刈り
- 11月: 高丸山清掃登山
- 2月: 鬼の出張サービス



### 町外在住の方へ

## "広報かみかつ"を 送付いたします。

■町外在住の親類、ご友人の方に広報かみかつを有料(年間2,000円)にてお送りします。ご希望がございましたら、下記①、②を企画環境課へご連絡ください。

- ①送り先の方の住所・お名前・連絡先
- ②送料をご負担される方の住所・お名前・連絡先(送付開始から1年経過後、送付の継続をご希望されるかどうか確認の文書・納付書を送付いたします。)

■町外在住(上勝町出身)の22歳以下の方で、広報かみかつの購読をご希望の方には、無料で送付いたします。

ご希望の方は、企画環境課へご連絡ください。

企画環境課 ☎46-0111 IP050-3438-8071

# 「自分だけは大丈夫」と思わないで!

## あなたも詐欺・悪質商法の被害者予備群!

あなたを狙っている詐欺犯や悪質事業者(商法)はダマしのプロです。手口は年々巧妙かつ悪質化し、狙う相手の年齢や性別を問いません。「自分だけは大丈夫」などと過信せず、まずは「ダマされているかもしれない」と疑ってみることも必要です。

### 高齢者

#### を狙う主な詐欺・悪質商法

一人暮らしの高齢者や高齢者だけの世帯を狙った振り込め詐欺などが急増しています。

- 1. オレオレ詐欺** 息子や孫、警察官などをかたって「今すぐお金を振り込め」などといった電話を使った詐欺の代表格です。何人も登場する劇場型や直接お金を受け取りに来るケースが多くなっています。
- 2. 還付金等詐欺** 電話で役所や税務署の職員を名乗り「還付金があります」と言ってお金を振り込ませます。
- 3. 利殖商法** 電話で証券会社や金融関係会社の社員をかたり「必ず儲かる」「名前を貸して」などと言ってダマします。
- 4. 点検商法** 「点検は無料です」などと安心させて、高額な住宅備品やリフォーム代を請求します。

### 主婦

#### を狙う主な詐欺・悪質商法

一人で家にいることが多い主婦には、悪質な訪問事業者による被害が多発しています。

- 1. 訪問購入(押し買い)** 「着なくなった古着や着物を買いますよ」などと言って家に上がり込み、言葉巧みに宝石や貴金属を市場価格より大幅に安く買い取ってしまいます。
- 2. かたり商法** 公的機関などの職員を装い相手を信用させ、「消火器」「火災報知器」「浄水器」などを販売する手口です。
- 3. 送りつけ商法** 突然電話で「注文を受けた商品を送る」と連絡し「解約できない」などと言ってお金を振り込ませます。
- 4. 催眠商法(SF商法)** 無料の景品などを配り狭い会場に人を集め、言葉巧みに会場の雰囲気盛り上げて高額な商品売りつけます。

### 若者

#### を狙う主な詐欺・悪質商法

社会経験の乏しい若者や学生を狙った詐欺・悪質商法に注意しましょう。

- 1. 架空請求詐欺** 身に覚えがないのに突然電話・手紙・メールなどで「アダルトサイトの未払いがある」「すぐに払え」と脅してきます。何度断っても請求書を送りつけてくるケースもあります。
- 2. キャッチセールス** 「アンケートです」などと声をかけて、高額な商品や教材などを売りつけます。
- 3. アポイントメントセールス** 「販売目的」を隠して電話やメール、SNSなどで呼び出して商品などを売りつけます。
- 4. マルチ商法** 販売組織の会員が他の人を組織に勧誘して利益を得ます。会員を加入させられず、大きな借金だけが残ってしまいます。
- 5. 利殖商法** 配当金などによって利益を得て、財産を殖やすことです。未公開株・外国通貨等の取引において「必ず利益が出る」「各区実に値上がりする」と言って勧誘し資金をだまし取ります。



消費者庁 消費者ホットライン188  
イメージキャラクター「イヤン」

#### 一人で悩まず、まずは相談

大切なのは、すぐに相談することです  
困ったときは、一人で抱え込まないで「消費者ホット  
ライン「いやや」(局番なしの188)」までお電話を  
『いやや188泣き寝入り!』で覚えてね

※上記は、徳島県金融広報委員会の助成金を活用し掲載しています。

18歳で成人になると保護者の同意がなくても自分の責任で様々な契約ができます。

## おいしい話に気を付けて！ 若者に多い消費者トラブル

2022年4月から成年年齢が20歳から18歳に引き下げられています。

成年になると保護者の同意がなくても自分の責任で様々な契約ができるようになります。同時に自分の判断や行動に責任を持たなければなりません。

### かしこい消費者になるためには！

- ① 知らない者は「いりません!」ときっぱり断る。
- ② 相手を簡単に信用しない。知らない電話番号に電話しない。知らないメールに返信しない。
- ③ うますぎる話は疑う。「絶対もうかる」、「格安」等のうまい話を安易に信用しない。
- ④ その場ですぐ契約しない。家族や友人など信頼できる人にまず相談する。
- ⑤ 借金はしない（クレジットも借金です）。  
（消費者としての権利や責任を正しく理解し、複雑化する犯罪の手口をよく知って、トラブルを回避しましょう。また、困ったときは一人で悩まず、すぐ近くの相談窓口にご相談しましょう。）

### クーリング・オフとは

訪問販売等、特定の取引の場合に、一定期間内であれば「無条件で契約を解除することができる制度」です。契約書面を受け取った日から一定期間内に書面または電磁的記録で通知します。

### クーリング・オフできる内容、期間について

取 引 内 容	期 間
訪問販売（アポイントメント商法等）・電話勧誘販売 訪問購入（自宅等で業者が貴金属等を買取る）	8日間
特定継続的役務提供（エステ・美容医療・語学教室・パソコン教室等）※ （店舗契約も可）	8日間 （中途解約も可）
連鎖販売取引（マルチ商法）※	20日間（条件により中途 解約・返品も可能）
業務提供誘引販売取引（内職・モニター商法）※	20日間

### クーリング・オフ出来ない内容もあります。

- ・店舗での購入（ただし、※印の取引は店舗で契約してもクーリング・オフが出来ます）
- ・通信販売には、クーリング・オフに関する規定はありません。

不安を感じたら自分一人で判断せずに家族などにも相談したうえで  
判断するようにしましょう。

困ったときは一人で悩まず「消費者ホットライン」188にご相談ください。

### 「いやや188泣き寝入り」

上記は、徳島県金融広報委員会の助成金を活用し掲載しています



# 3月は「自殺対策強化月間」です

## ●自殺を考えている人は何らかのサインを発しています

ストレスが重なったり、物事が思い通りに進まなかったりするときなどは、誰でも心の健康を崩すことがあります。悩んで追い詰められ、自殺を考えている人は、次のような「こころのサイン」を発しています。

### 「こころのサイン」の例

- ・食事量が減った
- ・ボーっとしている
- ・勉強や仕事が手に付いていない。
- ・口数が減った、日中ウトウトしている
- ・お酒の量が増えた



こうしたサインに周りの人が気づき、声を掛け、早めに専門機関へつなぐ事で、多くの自殺は防ぐことができます。あなたの周りにサインを発している人はいませんか。

## ●あなたのひと言が「いのち」をつなぐ

身近な人が悩んでいる様子や「こころのサイン」に気付いたら、まずは「元気がないけど、大丈夫？」などと、温かい声を掛けましょう。そして、ゆっくり話を聴き、気持ちを受け止めましょう。

## ●うつ病と不眠

自殺の原因で、うつ病が関係しているものも少なくありません。うつ病の症状の中で自覚しやすいものに不眠があります。睡眠には、心身の疲れを回復する働きがあり、快適な睡眠がとれる生活習慣が、うつ病予防には大切です。

### 「快適な睡眠のこつ」

- ・運動は就寝の3時間前までに
- ・入浴は就寝の1時間前までに（ぬるめのお湯で）
- ・寝る前のスマートフォンやパソコンの使用は控える
- ・寝酒はしない
- ・起きたら朝日を浴びる
- ・15分～30分程度の適度な昼寝をする



## ●ひとりで悩まず、相談を

悩んでいる人の心配している気持ちを聞き、必要に応じて、相談先を紹介しましょう。悩んでいる人も話を聴く人も1人で悩まず、早めに相談しましょう。

### 【お問い合わせ】

- ・いのちの希望 ☎ 088-623-0444 (10:00～23:30、年末年始を除く)  
(HP) <https://www.inochinokibou.or.jp/>
- ・とくしま自殺予防センター ☎ 088-602-8911 9:00～16:00  
(土日・祝日・年末年始を除く、面接相談は予約制)  
(HP) <https://www.pref.tokushima.lg.jp/jisatsuyobou>
- ・住民課 ☎ 0885-46-0111

# 徳島ファミリー・サポート・センター会員募集中

## ファミリー・サポート・センターとは

「育児の応援を依頼したい」「少しでも育児の応援ができる」という人が会員登録し、育児の相互応援を有償で行うものです。初対面でのサポートではなく、双方が事前打ち合わせをしてお互いに了解したペアでサポートが行われます。

## 会員登録条件

### ①依頼会員

- ・0歳から小学校6年生の子どもの子育ての応援を受けたい人
- ・上勝町、徳島市、小松島市、勝浦町、佐那河内村、石井町、神山町に在住、在勤・在学している人

### ②提供会員

- ・上記市町村に在住・在勤の人で、少しでも子育ての応援ができる人

※応援活動については、ファミリー・サポート・センターが保険に加入しています。(保険料はセンターが負担)

### ③両方会員

依頼、提供の両方を行いたい人

## 入会登録(登録費・年会費は無料です)

### 必要なもの

- ・保護者の顔写真2枚(サイズ約3cm×4cm)
- ・本人確認できるもの

利用料金(援助を受けた依頼会員が提供会員に直接支払います。)

- ・月～金 7時～21時 1時間700円
- ・上記以外 1時間800円

## 依頼内容(例)

- ・保育所への送り迎えやその後の預かりなど。
- ・放課後児童クラブの迎えやその後の預かりなど。
- ・兄弟の学校行事、冠婚葬祭、通院などの時の預かり。
- ・放課後や、休校日(学校)、休園日(保育所)の時の預かり。

※この他にも様々な応援がありますので、何でも相談してください。

※様々なイベント・交流会も行っております。お気軽にお問い合わせください。

【お問い合わせ・申込】 徳島ファミリー・サポート・センター ☎ 088-611-1551

## 年金生活者支援給付金制度について

年金生活者支援給付金は、公的年金等の収入やその他の所得額が一定基準額以下の、年金受給者の生活を支援するために、年金に上乗せして支給されるものです。

受け取りには請求書の提出が必要です。ご案内や事務手続きは、日本年金機構(年金事務所)が実施します。

### ◎対象となる方 ●老齢基礎年金を受給している方

以下の要件をすべて満たしている必要があります。

- ・65歳以上である
- ・世帯員全員が町民税非課税となっている
- ・年金収入額とその他の所得額の合計が881,200円以下である

### ●障害基礎年金・遺族基礎年金を受給している方

以下の要件を満たしている必要があります。

- ・前年の所得額が4,721,000円以下である

### ◎請求手続き

#### ①新たに年金生活者支援給付金をお受け取りいただける方

お受け取りの対象になる方には、日本年金機構から請求可能な旨のお知らせを送付しています。同封のはがき(年金生活者支援給付金請求書)に記入し提出してください。

#### ②年金を受給しはじめる方

年金の請求手続きと併せて年金事務所または市区町村で請求手続きをしてください。

※すでに年金生活者支援給付金を受給している方は、新たな手続きは不要です。

### ◎日本年金機構や厚生労働省を装った不審な電話や案内にご注意ください

- ・日本年金機構や厚生労働省から、電話でお客様の家族構成や金融機関の口座番号・暗証番号をお聞きしたり、手数料などの金銭を求めることもありません。

【お問い合わせ】 ねんきんダイヤル ☎ 0570-05-1165 住民課 ☎ 46-0111



## 軽自動車、原付等の 廃車はお忘れなく

軽自動車税（種別割）（原付を含む）は、4月1日現在の所有者に対して課税されます。使用されていなくても、廃車が済んでいない場合は課税されますので、廃車される方は印鑑およびナンバープレート等をご持参の上、廃車手続きをしてください。

### ●廃車についてのおたずねは

(税務課)

	車種	連絡先	郵便番号・所在地・電話番号
軽自動車税 (種別割)	軽自動車	軽自動車検査協会 徳島事務所	〒771-1156 徳島県徳島市応神町応神産業団地 1番地3 ☎050-3816-3123
	軽二輪（126～250cc） 小型二輪（251cc以上）	徳島運輸支局	〒771-1156 徳島県徳島市応神町応神産業団地 1番地1 ☎050-5540-2074
	原動機付自転車 （125cc以下のオートバイ）	上勝町役場 税務課	☎46-0111 IP 050-3438-8071

## 令和5年4月1日から

地方税共通納税システムで電子納税できる税目が追加されます。

### 対象税目 令和5年度課税の固定資産税、軽自動車税(種別割)

従来の納付方法に加えて、クレジットカードや民間事業者のスマートフォン決済アプリ等での納付に対応する予定です。

地方税お支払サイトURL <https://www.payment.eltax.lta.go.jp/>

- ※ご注意
- ・令和5年3月1日以降に開設になります。
  - ・実際に地方税お支払サイトの納付機能が利用できるのは、令和5年4月以降になります。
  - ・QRコードに対応したスマートフォン決済アプリ等は、サービス開始時期を目途として地方税お支払サイト（HP機能）に順次掲載予定です。

## 海上保安庁職員募集 (採用試験のご案内)

### ・海上保安学校学生採用試験(特別)

— 高等学校卒業程度 —

※一般海上保安官として海上保安業務に従事します。(一般職)

受付期間 令和5年3月1日(水)9:00  
～3月8日(水)

### ・海上保安官採用試験 —大学卒業程度—

※幹部海上保安官として海上保安業務に従事します。(幹部職)

受付期間 令和5年3月1日(水)9:00  
～3月20日(月)

申込みはインターネットにより行ってください。

〈詳しくはこちら〉



### 【問い合わせ先】

徳島海上保安部管理課  
☎0885-33-2246

## 2023年度

## 国税専門官採用試験 受験申込を開始します

### ○受験資格

- 1 平成5年4月2日～平成14年4月1日生まれの者
- 2 平成14年4月2日以降生まれの者で次に掲げるもの
  - (1) 大学（短大を除く）を卒業した者及び令和6年3月までに大学卒業見込みの者
  - (2) 人事院が(1)に掲げる者と同等の資格があると認める者

### ○申込受付期間

インターネット申込:令和5年3月1日(水)9:00～令和5年3月20日(月)「受信有効」

### ○第一次試験日 令和5年6月4日(日)

※2023年度より、新たな試験区分として、国税専門B区分（理工・デジタル系）が創設されました。詳しくは国税庁ホームページをご覧ください。

<https://www.nta.go.jp/about/recruitment/kokusen/02.htm>

国税専門官

検索

# 町営住宅入居者募集！

入居にあたっては、地域の自治組織に加入できる方に限ります。

●**単独住宅** 上勝町内に住所を有することができる者であること。

住宅名	構造・階数	部屋番号	対象世帯	間取り	家賃	住所
田野々	木造2階建	F-3号室	世帯	3LDK	37,000円 (共益費含む)	旭字中村9番地

●**公営住宅** 町内に住所または勤務場所を有する者であること。(ただし、一定の所得を超える場合は申込みできません)

住宅名	構造・階数	部屋番号	対象世帯	間取り	家賃	住所
喰田	木造2階建	1-1号室	世帯	3LDK	所得に応じて変動 (共益費400円)	福原字棚ヶ谷81番地
		1-2号室				
		3-1号室				
		3-2号室				

※一定の所得：所得月額が158,000円以下（高齢者世帯、障がい者世帯等及び小学校就学前世帯は214,000円）  
所得月額とは、本人及び同居者の合計所得金額から諸控除額を差し引いて12ヶ月で割った金額

## ●入居申込資格

- (1) 世帯部屋は同居する親族（内縁関係にある方及び婚約者を含む）がいること。
- (2) 町に定住し、地域発展に貢献できる若い者であること。
- (3) 現に住宅に困窮していること。
- (4) 申込者及び同居する親族が、暴力団員でないこと。
- (5) 申込者及び同居する親族が、国税・地方税の滞納をしていないこと。

## ●全戸共通

○入居申込受付期間 3月6日(月)～3月22日(水)

- ・単独住宅で受付期間内に申込みがなかった場合は、随時受付となります。
- ・公営住宅で受付期間内に申込みがなかった場合は、再度広報にて募集を行います。

○申込方法

- ・建設課または支所にある申込用紙に記入の上、申込者及び連帯保証人の所得証明及び納税証明書と合わせて申込みください。
  - ・公営住宅につきましては、上記の内容と異なりますので、お問い合わせください。
- なお、連帯保証人は保証能力があり、かつ国税・地方税の滞納がない方を選任してください。

○注意事項

- ・町営住宅では犬猫等のペットの飼育は禁止しております。
- ・入居の際には、敷金（家賃の3ヶ月分）が必要です。
- ・その他、必要な設備については各戸で異なりますので、詳細はお問い合わせください。

【お問い合わせ】 建設課 ☎ 46-0111 IP 050-3438-8071

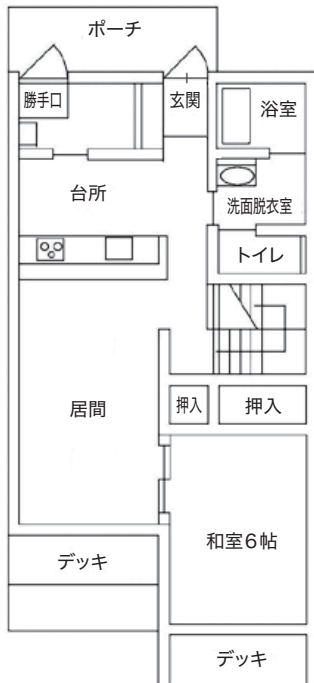
## 公営住宅

### 喰田住宅

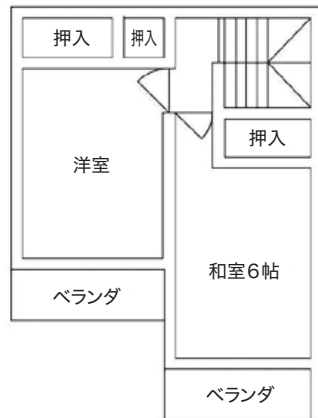
世帯用

1-1号室、1-2号室、  
3-1号室、3-2号室  
※全部屋同じ間取りです。

1階



2階

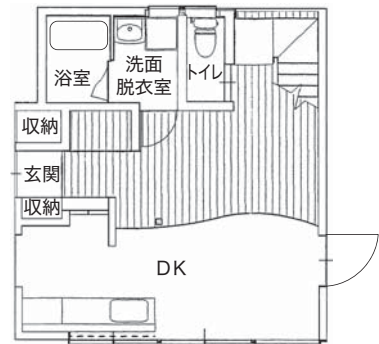


## 町単独住宅

### 田野々住宅

世帯用

F-3号室 1階



F-3号室 2階



**3月**  
2023 March

## まるごとかみかつ案内所 イベントカレンダー!

町内のイベントが  
一目でわかる♪



### 磨いて作る木工体験

3月5日(日) 10:00~12:00

折込のチラシをご参照ください。

場 所: 千年の森ふれあい館

参加費: 500円

定 員: 親子含む一般6組(先着順)

お問い合わせ: ☎44-6680

千年の森ふれあい館



### 薪ストーブで焼いてみる

3月17日(金) 14:00~16:00

折込のチラシをご参照ください。

場 所: ひだまり(無料送迎あり)

持ち物: 好きな食材

参加費: 無料

定 員: なし

お問い合わせ: ☎050-3438-9545

ひだまり



### 森の恵み

#### 春の薬草料理体験

3月26日(日) 9:00~14:30

折込のチラシをご参照ください。

場 所: 千年の森ふれあい館

参加費: 2000円

定員: 10名(先着順)

お問い合わせ: ☎44-6680

千年の森ふれあい館



### 着物で着飾ってひな祭り

3月8日(水) 9:00~14:00

折込のチラシをご参照ください。

場 所: ひだまり、ふれあいの里さかもと

参加費: 無料

定 員: 5名

お問い合わせ: ☎050-3438-9545

ひだまり



### アンガーマネジメント 移動図書館同時開催

3月19日(日) 10:00~12:00

折込のチラシをご参照ください。

場 所: 高鉾公民館

参加費: 無料

お問い合わせ: あえるば上勝事務局

aelva.kamikatsu@gmail.com



### 広葉樹を増やそう②

3月26日(日) 10:00~15:00

折込のチラシをご参照ください。

場 所: 千年の森ふれあい館

参加費: 500円

定 員: 5名(先着順)

お問い合わせ: ☎44-6680

千年の森ふれあい館

行事は、新型コロナウイルス感染拡大防止のため、延期、中止になる場合がありますので、各イベントお問い合わせ先にご確認ください。

イベント  
アイコン



子ども向け



体験



総合



セミナー教室

# 町民の詩歌

## 俳句

ささめ雪午後から雨になる予報

弘子

冬至風呂冷えたる五体温むる

知子

水仙花こうべ折れしもただよふ香

枇呂

枯れ芒流れに浴ひて傾ぐかな

あつ子

ひ孫抱く米寿の腕に初日うけ

一休

土壁や築百年の隙間風

朱音

## 短歌

香かぐわしき花に小鳥も誘わゆる紅梅めでつ心豊かに

米子

コロナ禍と寒さでこもる日々なれど春先どりの紅梅やさし

ヨリ子

少な水川辺佇めば足もとでチョコロチョコロとかすかな音が

茂美

頂戴ねと父母の祭壇菓子下げる家族の笑顔弾けるひととき

詩音

たそがるる東の空に浮ぶ月明日の佳き日を夕日が運ぶ

恵美子

老犬は通れば立ちのく気使いて優しき頭なでてやるなり

たみ江

土の中 大寒なれど春支度チューリップ小さき芽の出し来ぬ

恵子

積雪の下なる野菜案じつつ今日も散りくる雪を眺むる

あや子

小松島警察署

福原駐在所だより



## 全ての座席でシートベルトを着用しましょう

全ての座席でシートベルトを着用しなければなりません！

シートベルトは、交通事故に遭った場合の被害を大幅に軽減するとともに、正しい運転姿勢を保たせることにより疲労を軽減させるなど、様々な効果があります。

シートベルトを備えている自動車を運転するときは、運転者自身がこれを着用するとともに、助手席や後部座席の同乗者にもこれを着用させなければなりません。(病気などやむを得ない理由がある場合を除く。)(道路交通法第71条の3)

またシートベルト非着用による被害拡大は被害者の過失とされる場合があるため、被害者であっても、損害賠償等の面で十分な補償が受けられなくなります。



小松島警察署 ☎0885-32-0110  
福原駐在所 ☎46-0024

## かみかつQぴっと結婚相談会

ご縁談について相談会を行っています。  
結婚を希望される独身男女の方、  
親御様はお気軽にご相談ください!!

日時：応相談

会場：高鉾公民館

相談員：

かみかつQぴっとサポーター 2名

【お問い合わせ】

かみかつQぴっと事務局（教育委員会内）

☎ 45-0111 IP 050-3438-7311

Eメール

kyoiku\_1@kamikatsu.i-tokushima.jp

※秘密および個人情報は固く守られます。

相談のご希望がありましたら、  
事前に事務局にご連絡ください。

## 戸籍の窓口

令和5年2月1日現在

		前月比
人口	1,422人	△5
男	677人	△2
女	745人	△3
世帯数	743戸	△1

		世帯数	
正木	486人 (△1)	240戸 (0)	
傍示	245人 (△1)	125戸 (△1)	
福原	204人 (0)	108戸 (0)	
生実	215人 (△1)	120戸 (0)	
旭	272人 (△2)	150戸 (0)	

○高齢化率 52.53%

### こんにちは赤ちゃん

[正木] 美馬 一博さん } いっぺい  
由紀さん } 一平さん

### つつしんでご冥福をお祈りいたします

[正木] 山田 牧子さん 103歳  
[正木] 前田 タミさん 92歳

## 令和5年 1月の視察来町者数

**10** 件 **92** 名

※オンライン視察も含む

## 令和5年3月 日程

9日(休)	生実、傍示地区
10日(金)	正木地区
13日(月)	八重地、市宇、福原地区
14日(火)	田野々地区

## 一般廃棄物運搬支援事業

こんな時は連絡をお願いします。

- 当日不在
- ごみがない
- 粗大ごみがある

【連絡先】企画環境課 ☎46-0111  
IP 050-3438-8071

## インターネットおよびCATV・IP電話サービス

故障かな?…と思ったら下記までお問い合わせください。

**お問い合わせ窓口** 新規申込・解約・故障・各種変更など



お問い合わせ 〒770-8552 徳島市新蔵町1丁目17

ケーブルテレビ徳島株式会社 ☎088-655-4000

お問い合わせ可能時間 ●平日 9:00~17:30 ●土曜日 9:00~17:00

時間外窓口 (時間外のため簡易な対応となります)

平日 17:30~20:00 / 土曜日 9:00~19:00 / 日曜・祝日 9:00~17:00

(お盆(8/12~8/15)および年末年始(12/29~1/4)は、日曜・祝日の対応と同じになります。)

※上記時間外は、留守番電話にて用件をたまわり、翌営業日の対応となります。

ありがとう  
ございました  
彩保育園

梅西 正人さん(徳島県上勝町地域おこし協力隊)

.....野菜

安堵 鶴江さん(傍示).....桜の花

## 夜間救急当番

下記の医療機関へ事前に連絡をお願いします。

### 国民健康保険上勝町診療所

夜間・休日は休診となりますが、電話での相談は可能です。

☎ 44-5010

### 国民健康保険勝浦病院

必ず事前に連絡をお願いします。

☎ 42-2555  
IP 050-3438-7441

## 救急車の要請

上勝町役場へ連絡をお願いします。

☎ 46-0111  
IP 050-3438-8071

## 医師や看護師等に 電話で相談できます!



### 徳島救急医療電話相談

夜間・休日の急な病気やけがなどの際、家庭でどのように対処すればよいか、すぐに医療機関を受診したほうがよいかなど判断に迷ったとき。

○固定電話(プッシュ回線)、携帯電話からは、(局番なしの)

☎ #7119

○#7119を利用できない場合には、☎088-622-6530

### 徳島子ども医療電話相談(15歳未満のお子さん)

○固定電話(プッシュ回線)、携帯電話からは、(局番なしの)

☎ #8000

○#8000を利用できない場合には、☎088-621-2365

### 相談時間

月曜日から土曜日：午後6時から翌朝8時まで

日曜日・祝日・年末年始(12月29日~1月3日)：24時間対応

【注意】相談はあくまでも助言であり、電話による診断・治療はできません。

# 上勝町の四季を写す

令和3年7月から令和4年6月までに、写真家の大杉隼平氏に撮影していただいた内容を、毎月少しずつ紹介していきます。

福原



カフェ・ポールスター



合同会社すぎとやま



ゼロ・ウェイストセンター



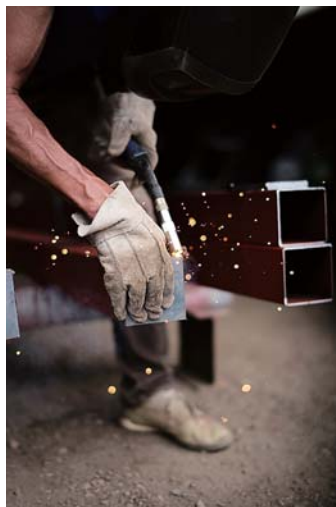
暮らし



正木



桜道



山崎鉄工所



ゆず

